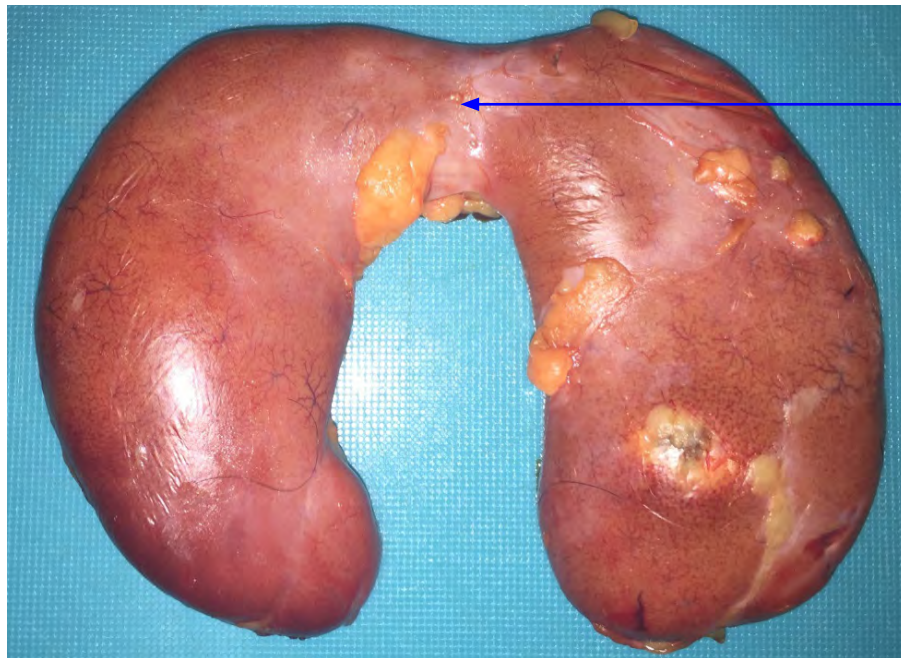


**Imágenes****RIÑÓN EN HERRADURA HORSESHOE KIDNEY**Darwin Pineda Montalván<sup>1</sup>, Heidy Rodas<sup>1</sup>, Sandra R. Cerna<sup>2</sup>**Riñón en Herradura**

Masculino de 38 años de edad, quien es herido con proyectil de arma de fuego en la región temporal izquierda, falleciendo en el lugar de los hechos. Al momento de la autopsia médico legal se realiza la evisceración en bloque de órganos toracoabdominales (Técnica de Letulle), al inspeccionar las vísceras abdominales se observó que los riñones estaban fusionados en el polo superior (flecha azul inserta).

El riñón en herradura representa la anomalía principal por fusión, ocurre aproximadamente en un 0.25% en la población general siendo más frecuente en hombres que en mujeres. El riñón anómalo se sitúa próximo a la bifurcación aórtica en la tercera y quinta vértebra lumbar.

Esta anomalía ocurre por un defecto embriológico provocando unión de los dos blastemas renales cuando se sitúan próximos, aproximadamente en la quinta y sexta semana de la vida fetal después que la yema ureteral se une al blastoma renal. La mayoría de los autores están de acuerdo que el riñón en herradura resulta de una omisión del desarrollo entre la cuarta y octava semana de embriogénesis; se desconoce la causa de la fusión<sup>1</sup>.

**Referencia**

1. Lozano R. Riñón en Herradura Presentación de un Caso y Revisión. Rev Med Hondur. 2000; 68(3):105-109.

<sup>1</sup> Médico General, Dirección de Medicina Forense. Tegucigalpa MDC. Honduras,

<sup>2</sup> Médico Pediatra, Clínicas El Carme Siguatepeque

Dirección de correspondencia: Dr. Darwin Pineda Montalván  
daalpm@hotmail.com

Recibido: 4/09/2015

Aceptado: 24/09/2015