



# Observatorio de la Violencia

## LESIONES

Edición No.3, Octubre 2006

BOLETÍN TRIMESTRAL  
Enero - Junio 2006

### ANTECEDENTES

#### Sistema de Vigilancia de Lesiones de Causa Externa

#### Diariamente llegaron a emergencia

24.6 lesionados accidentalmente (no intencional),

3.4 lesionados intencionalmente,

6.2 lesionados en eventos de tránsito.

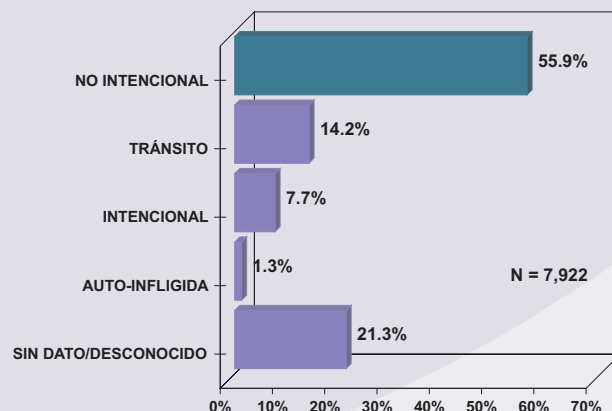
Los sistemas de vigilancia se reconocen dentro de la salud pública, como el monitoreo sistemático y continuo de un evento que representa un problema para la salud de las comunidades y sobre el cual es posible, a partir de una adecuada caracterización, desarrollar intervenciones y evaluarlas. El Hospital Escuela, principal centro asistencial del país, cuenta con un sistema de registro, procesamiento y análisis de víctimas de lesiones por violencia, lesionados por hechos de tránsito, lesionados en accidentes e intentos de suicidio, que se realiza desde los servicios de emergencia. En esta ocasión, se presentan los resultados del análisis de las lesiones por causa externa registradas en el primer semestre del año 2006 por el Sistema de Vigilancia de Lesiones que forma parte del Observatorio de la Violencia de la Universidad Nacional Autónoma de Honduras.

Durante dicho período, fueron registradas 7,922 víctimas de lesiones de causa externa, correspondiendo las lesiones no intencionales a un 55,9%, seguido por las lesiones debidas a eventos de tránsito con 14,2% y las lesiones intencionales con un 7,7%. Las lesiones por eventos de tránsito y las auto-inflingidas pueden clasificarse según la intencionalidad; sin embargo, son indicadores importantes que ameritan una categoría individual de seguimiento.

Las víctimas atendidas fueron, en su mayoría, hombres entre los 5 y 24 años de edad con un 34,2% de los casos, seguido de hombres entre los 25 a 44 años con el 17,8%. La tendencia sigue mostrando a los hombres sustancialmente por arriba que las mujeres cuando se trata de víctimas de lesiones, pero es importante destacar que se mantiene el hecho de que las niñas y jóvenes mujeres entre 5 y 24 años, siguen siendo las más vulnerables.

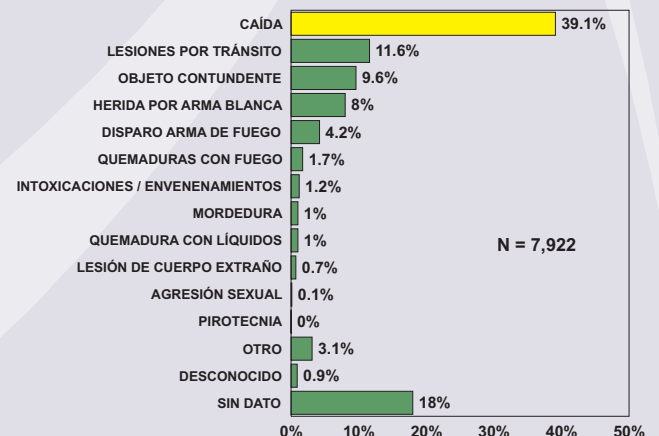
Los mecanismos que causaron las lesiones corresponden, en orden de importancia, a caídas con 39,1%, seguido de las causas relacionadas con el tránsito y las heridas con distintos tipos de armas.

GRÁFICA 1  
LESIONES ATENDIDAS EN EL HOSPITAL ESCUELA SEGÚN INTENCIONALIDAD EN PORCENTAJES  
PRIMER SEMESTRE AÑO 2006



Fuente: Hospital Escuela/Observatorio de la Violencia

GRÁFICA 2  
LESIONES ATENDIDAS EN EL HOSPITAL ESCUELA SEGÚN MECANISMO EN PORCENTAJES  
PRIMER SEMESTRE AÑO 2006



Fuente: Hospital Escuela/Observatorio de la Violencia

Lesiones no intencionales: Caídas, quemaduras, golpes, etc.

Lesiones intencionales: Heridas con arma blanca, disparos, agresión sexual, mordeduras, etc.

Lesiones auto-inflingidas: Exclusivamente intentos de suicidio.

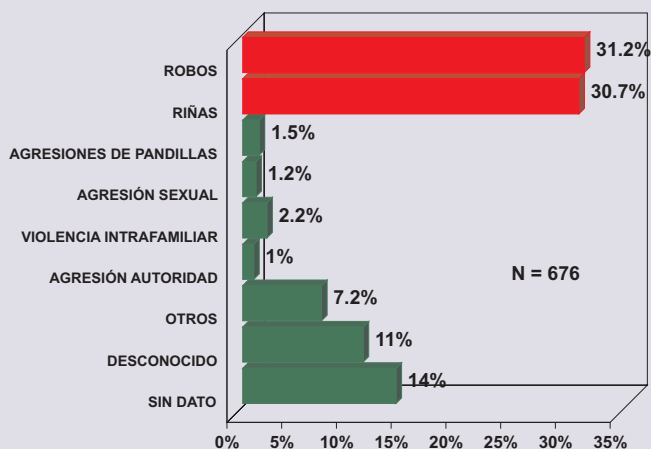
## Lesiones Intencionales (Agresiones)

Durante el período enero - junio de 2006 se registraron 676 casos de personas agredidas. De esos, aproximadamente el 45% tuvo lugar en el primer trimestre de 2006 y el 55% en el segundo trimestre.

Las víctimas son nuevamente en su mayoría hombres con un 84,4%, especialmente aquellos entre los 15 y 34 años, aportando un 53,3% del total de casos. En el mismo rango de edad también fueron lesionadas 50 mujeres jóvenes.

Las circunstancias en las cuales se presentaron estas lesiones, según la información registrada, muestra que un 10% de las víctimas aceptaron haber consumido alcohol y los principales móviles correspondieron a robos y riñas con 61,9% del total de casos, siendo cometidos estos, en su gran mayoría, con armas blancas. Es importante destacar, sin embargo, que sólo 10 casos se relacionan con agresiones por pandillas y 15 por violencia intrafamiliar.

**GRÁFICA 4**  
**LESIONES INTENCIONALES SEGÚN MÓVIL EN PORCENTAJES**  
 PRIMER SEMESTRE AÑO 2006



Fuente: Hospital Escuela/Observatorio de la Violencia

### Mensualmente fueron atendidos

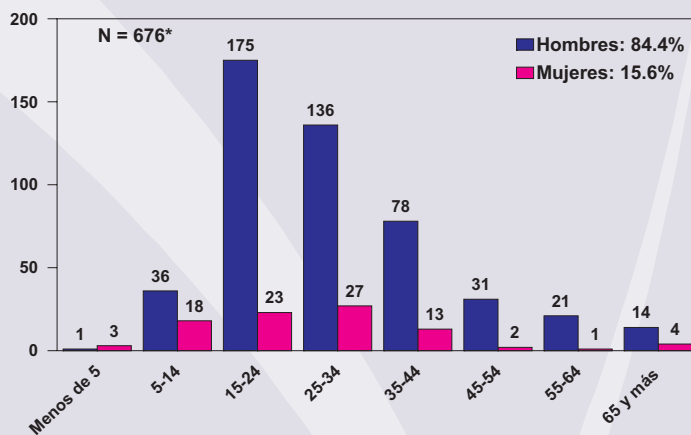
35.1 lesionados por agresiones en robos,

34.7 lesionados por agresiones en riñas,

47.2 lesionados por agresor desconocido,

26.3 lesionados por amigos o conocidos.

**GRÁFICA 3**  
**LESIONES INTENCIONALES POR GRUPOS DE EDAD, SEGÚN SEXO EN NÚMERO DE CASOS**  
 PRIMER SEMESTRE AÑO 2006



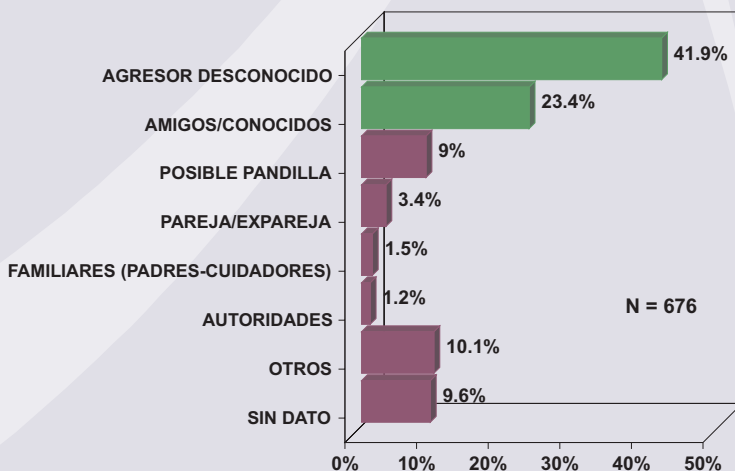
Fuente: Hospital Escuela/Observatorio de la Violencia

\*93 casos sin datos de sexo ni edad.

Los agresores pertenecen, en una mayor proporción, a personas desconocidas, es decir, sin ninguna relación con las víctimas en un 41,9% de los casos, pero es importante el porcentaje de agresiones perpetuadas por personas allegadas a las víctimas, siendo en este caso un 23,4%. Las lesiones producidas en un contexto de violencia de pareja corresponden al 3,4% de los casos atendidos.

Los hechos atribuidos a posibles integrantes de pandillas corresponde a un 9% (61 casos en total).

**GRÁFICA 5**  
**LESIONES INTENCIONALES SEGÚN AGRESOR EN PORCENTAJES**  
 PRIMER SEMESTRE AÑO 2006



Fuente: Hospital Escuela/Observatorio de la Violencia

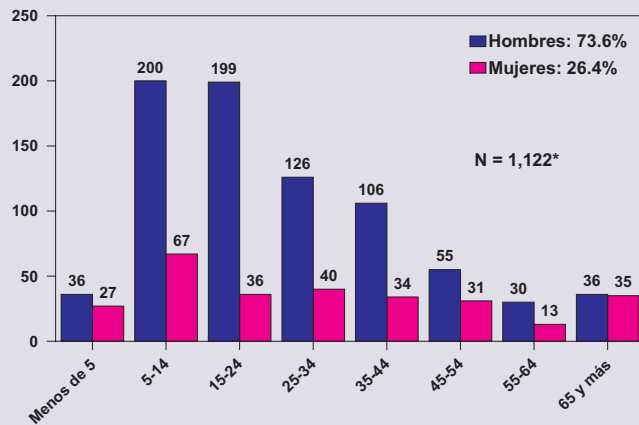
Durante el período enero - junio de 2006 fueron registrados 676 casos de personas atendidas en las salas de emergencias del Hospital Escuela. 492 casos de hombres y niños, y 91 casos de mujeres y niñas. El resto son de sexo y edad indeterminada.

# Lesiones por Eventos de Tránsito

1.122 lesiones por eventos de tránsito se registraron en el Hospital Escuela en el primer semestre del año 2006. La distribución de los heridos según la edad y el sexo continúa mostrando a los hombres como los más afectados con una relación de 7 a 3, especialmente niños, adolescentes y jóvenes (5 a 34 años) con una proporción del 49%. Los días más afectados son los sábados y domingos con cerca del 26,7%, aunque un alto porcentaje de los datos no fueron consignados (24,8%).

GRÁFICA 6

LESIONES EN EVENTOS DE TRÁNSITO, POR GRUPOS DE EDAD, SEGÚN SEXO EN NÚMERO DE CASOS PRIMER SEMESTRE AÑO 2006



Fuente: Hospital Escuela/Observatorio de la Violencia

\*51 casos sin dato de sexo ni edad

## Mensualmente llegaron a emergencia

187 lesionados en eventos de tránsito,

131.3 personas del sexo masculino lesionadas en eventos de tránsito,

47.2 personas del sexo femenino lesionadas en eventos de tránsito.

## Diariamente se registraron

6.2 lesionados en eventos de tránsito,

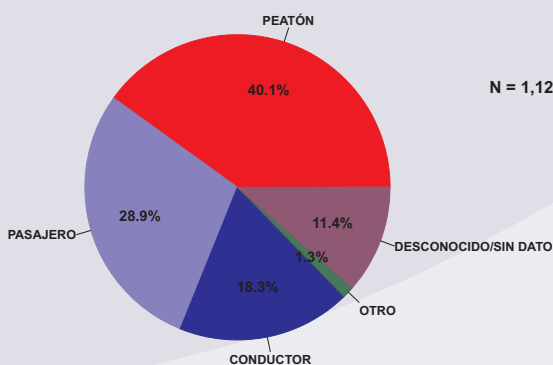
2.5 peatones lesionados en eventos de tránsito,

2.9 pasajeros o conductores lesionados en eventos de tránsito.

En el primer semestre de 2006, las circunstancias en que se produjeron los accidentes son similares a las que estaban presentes al inicio del año, siendo nuevamente los peatones las principales víctimas en un 40,1%, seguidos de pasajeros y conductores con el 28,9% y 18,3% respectivamente. Se mantiene la tendencia del primer trimestre de 2006 sobre las lesiones de pasajeros que caen de camionetas tipo pick up (paila), con el 28,2% de los casos. El automóvil ocupa el segundo lugar con el 19,1% y las bicicletas son otro tipo de transporte que continúa mostrando niveles preocupantes de lesiones (13% de los casos). Un 4,3% de las víctimas manifestó haber consumido alcohol (48 personas).

GRÁFICA 7

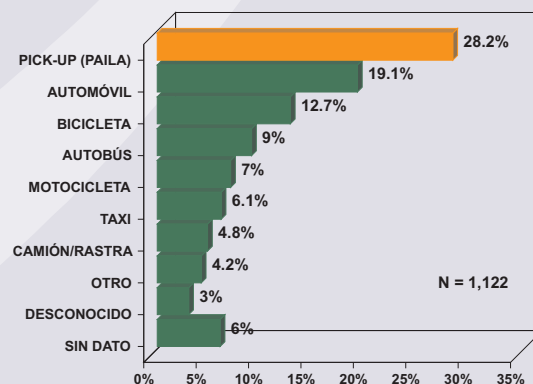
LESIONES EN EVENTOS DE TRÁNSITO, SEGÚN TIPO DE VÍCTIMA EN PORCENTAJES PRIMER SEMESTRE AÑO 2006



Fuente: Hospital Escuela/Observatorio de la Violencia

GRÁFICA 8

LESIONES EN EVENTOS DE TRÁNSITO SEGÚN TIPO DE VEHÍCULO IMPLICADO EN PORCENTAJES PRIMER SEMESTRE AÑO 2006



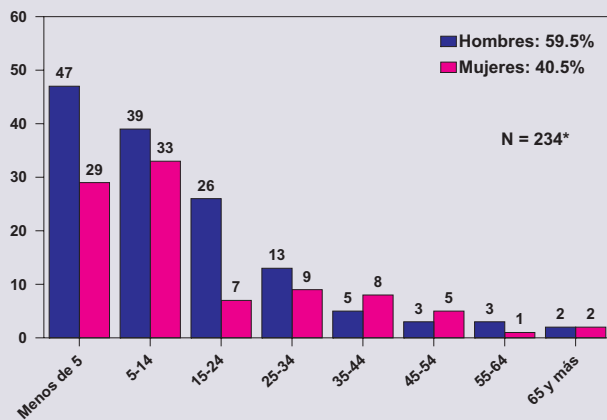
Fuente: Hospital Escuela/Observatorio de la Violencia

1,122 lesiones por eventos de tránsito fueron atendidas en los servicios de emergencia del Hospital Escuela entre enero y junio de 2006. 788 hombres y niños y 283 mujeres y niñas. 450 peatones, 324 pasajeros y 205 conductores.

## Lesiones No Intencionales (Quemaduras)

En el primer semestre de 2006, fueron atendidos en el Hospital Escuela 234 pacientes quemados, en su mayoría niños y niñas menores de 15 años con el 63,8% de los casos. Los mecanismos responsables de las quemaduras fueron el fuego y líquidos calientes en un 76,1% de los casos, las cuales sucedieron en el hogar casi 8 de cada 10 veces. Las causas podrían ser atribuidas al descuido de los padres y/o cuidadores, situación que muchas veces enmascara casos de maltrato infantil que deben ser prevenidos.

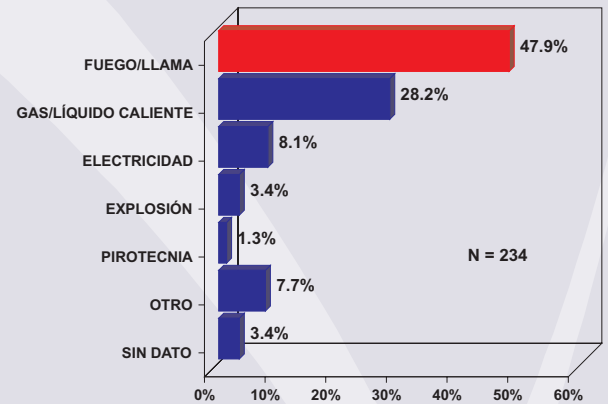
**GRÁFICA 9**  
**LESIONES POR QUEMADURAS, POR GRUPOS DE EDAD, SEGÚN SEXO**  
**EN NÚMERO DE CASOS**  
 PRIMER SEMESTRE AÑO 2006



Fuente: Hospital Escuela/Observatorio de la Violencia

\*2 casos sin datos de sexo ni edad.

**GRÁFICA 10**  
**LESIONES POR QUEMADURAS SEGÚN MECANISMO**  
**EN PORCENTAJES**  
 PRIMER SEMESTRE AÑO 2006

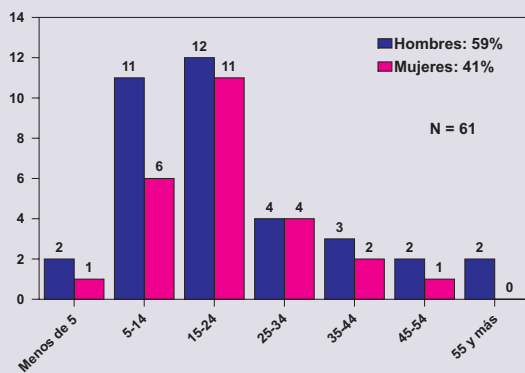


Fuente: Hospital Escuela/Observatorio de la Violencia

## Lesiones Auto-infligidas

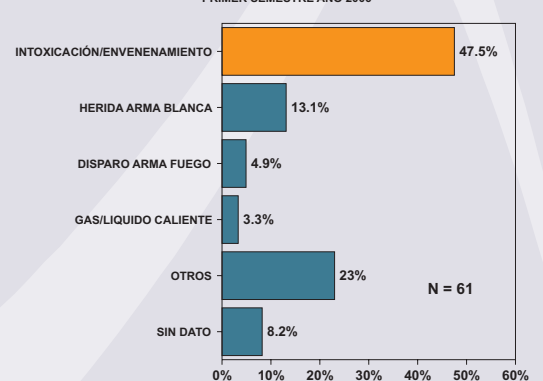
Durante el primer semestre de 2006 se presentaron 61 intentos de suicidio, es decir, uno cada dos días, teniendo como principal mecanismo los venenos y tóxicos, especialmente fármacos y plaguicidas en casi la mitad de todos los casos (48%). Los niños, adolescentes y jóvenes (5 a 24 años) son nuevamente la población comprometida con un 65,6% de las víctimas.

**GRÁFICA 11**  
**LESIONES AUTO-INFLIGIDAS POR GRUPOS DE EDAD, SEGÚN SEXO**  
**EN NÚMERO DE CASOS**  
 PRIMER SEMESTRE AÑO 2006



Fuente: Hospital Escuela/Observatorio de la Violencia

**GRÁFICA 12**  
**LESIONES AUTO-INFLIGIDAS SEGÚN MECANISMO**  
**EN PORCENTAJES**  
 PRIMER SEMESTRE AÑO 2006



Fuente: Hospital Escuela/Observatorio de la Violencia

### Intentos de suicidio en cifras

- 10.2 intentos de suicidio mensuales,
- 17 mujeres entre 5 y 24 años intentaron suicidarse,
- 23 hombres entre 5 y 24 años intentaron suicidarse.